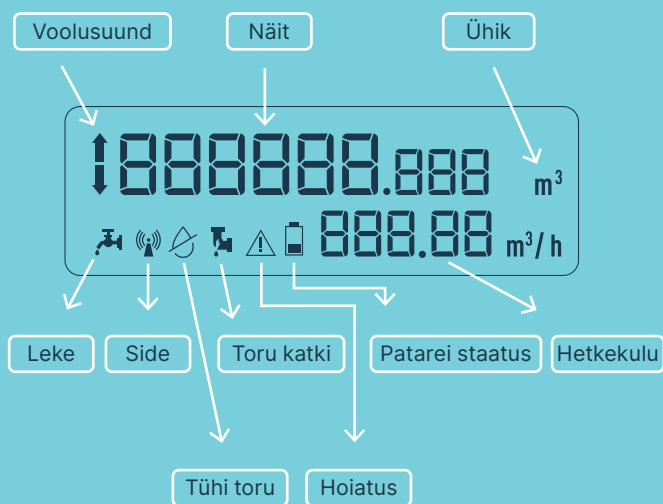



Näidud ja alarmid ekraanil



Edastatav info

Kui arvesti lugemil tekib veateade, edastatakse meile üheaegselt nii veenäit kui ka veateade.

Levihäired ei mõjuta nutiarvesti tööd ega mõõtetäpsust. Kui andmeedastus esimesel korral ei õnnestunud, siis järgmisel plaanilisel korral proovib arvesti uuesti andmeid edastada ja näidud jõuavad kohale väikese hilinemisega.

Kui mõni häire on aktiivne, kuvatakse arvesti ekraanil kas ikooni  või sama ikooni ja veakoodi kombinatsioon.



Kaugloetav veearvesti



Tallinna Vesi

AS Tallinna Vesi

Ädala 10, 10614 Tallinn

www.tallinnavesi.ee

Tel: 626 2200

E-mail: tvesi@tvesi.ee



Kaugloetav veearvesti...

... ehk nutiarvesti suudab iseseisvalt, kauglugemise teel kliendi veetarbimise andmeid koguda ja automaatselt Tallinna Veele edastada. Tallinna Vesi paigaldab Leedus toodetud Axioma Qalcosonic W1 veearvesteid.

Kuidas nutiarvesti töötab?

Arvesti töötab ultrahelipõhimõttel ja sissehitatud patareitoitel. Veearvestis on e-SIM-kaart, mis võimaldab kliendi tarbimisandmete edastust ehk loob side võrguga.

Mis muutub Tallinna Vee klientide jaoks?

Kui kliendile on paigaldatud kaugloetav veearvesti, siis veenäitu enam Tallinna Veele teatama ei pea.

Kuidas ma näen enda nutiarvesti näitu?

Veearvesti loenduril on näha veenäit ja hetkekulu. Iseteeninduses saab vaadata meile laekunud näite. Andmeid edastatakse korra ööpäevas, seanss kestab paar sekundit.

Kas nutiarvesti on ohutu?

Kaugloetav nutiarvesti vastab kõikidele Euroopa Liidus kehtivatele nõuetele ja on ohutu. Seade kasutab sarnaselt tavakasutuses olevatele nutiseadmetele andmete edastamiseks mobiilset andmesidet. See töötab autonoomselt omas privaativõrgus ega mõjuta kuidagi teiste seadmete toimimist.

Kas nutiarvesti annab teada ka leketest või muudest häiretest?

Veearvesti edastab lisaks veenäitudele ka häireteateid. Veeteade jõuab meie süsteemi ja vajadusel võtame kliendiga ühendust.

Kuidas toimub nutiarvesti vahetus?

Veearvesti paigaldatakse ainult tehniliselt korras mõõdusõlme. Nutiarvesti töötab patareidel ega vaja eraldi toidet, seega mõõdusõlme ei lisandu täiendavaid andureid ega juhtmeid. Nutiarvesti eeldatav eluiga on umbes 10 aastat alates paigaldamisest. Umbes 3 kuud enne taatlemisaja lõppu võtab meie töötaja lepingus märgitud telefoninumbril ühendust ja lepib arvesti vahetuse aja kokku.

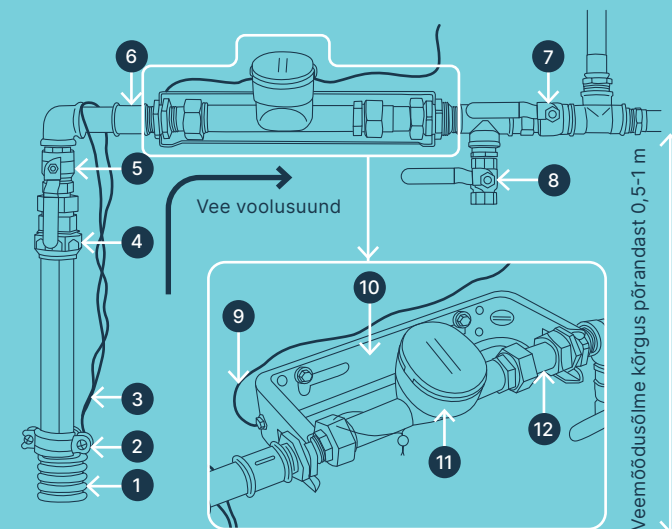
Kas nutiarvestit võib talvel kütmata ruumis hoida?

Soovitame nutiarvestit talvel kütmata ruumis mitte hoida, sest arvesti ega ka seda läbiv vesi ei tohi külmuda. Palume ka veest tühjaks lastud arvestit mitte hoida ruumis, kus temperatuur langeb alla 0°C. Külm temperatuur võib mõjutada seadme patarei eluiga.

Kui on oht, et arvesti või selles olev vesi võib külmuda, siis palume pöörduda meie klienditeeninduse poole ning küsida veearvesti eemaldamist talveks ja taaspaigaldust kevadel.

Juhul, kui veearvesti külmub, tuleb kliendil hüvitada selle maksumus, mis on orienteeruvalt 80-150 €.

Nõuetele vastav veemõõdusõlm



Konsool peab olema jäigalt kinnitatud hoone konstruktsioonide külge (see ei tohi rippuda õhus)

- 1 hülss
- 2 toru kinnitus seinale
- 3 vaskkiudkaabel
- 4 üleminek plasttorut
- 5 kuulventiil
- 6 sirge lõik enne veearvestit
- 7 hoonepoolne kuulventiil
- 8 tühjenduskraan
- 9 konsooli maandus
- 10 konsool
- 11 Tallinna Vee veearvesti
- 12 liigutav hülss